



ANTALYA BÜYÜKŞEHİR BELEDİYESİ
İMAR VE BAYINDIRLIK KOMİSYONU RAPORU

Tarih: 30.11.2015

BİRİM	İMAR VE ŞEHİRCİLİK DAİRESİ BAŞKANLIĞI
TALEP SAHİBİ	KEPEZ BELEDİYESİ
MECLİS TOPLANTISININ TARİHİ VE GÜNDEM MADDESİ	Büyükşehir Belediye Meclisinin 12.11.2015 tarihli toplantısında gündemin 189. maddesinde görüşülerek İmar ve Bayındırlık Komisyonuna havale edilmiştir.
TALEP KONUSU	Kepez Belediye Meclisinin 02.10.2015 gün ve 268 sayılı kararı ile uygun bulunan, Şafak Mahallesi sınırları içerisinde yer alan karakol kullanımındaki 3382 Ada 1 parselin bir bölümünü de kapsayacak şekilde kültürel tesis alanı kullanımındaki 3383 Ada 1 parsel alanının genişletilerek 0.80 yapılanma emsalli "Sosyal Tesis Alanı"na dönüştürülmesine ilişkin 1718,2 Plan İşlem Numaralı 1/1000 ölçekli Uygulama İmar Plan Değişikliği
KOMİSYON RAPORU:	Kepez Belediye Meclisinin 02.10.2015 gün ve 268 sayılı kararı ile uygun bulunan, Şafak Mahallesi sınırları içerisinde yer alan karakol kullanımındaki 3382 Ada 1 parselin bir bölümünü de kapsayacak şekilde kültürel tesis alanı kullanımındaki 3383 Ada 1 parsel alanının genişletilerek 0.80 yapılanma emsalli "Sosyal Tesis Alanı"na dönüştürülmesine ilişkin 1718,2 Plan İşlem Numaralı 1/1000 ölçekli Uygulama İmar Plan Değişikliği Komisyonumuzca incelenmiş, öneri plan değişikliğinde kuzeydeki otopark alanına giriş bölümünün de onama sınırı içerisine alınması, h=5.50m yapılanma koşullu ticaret kütesinin onama sınırı dışına alınması kaydıyla değiştirilerek uygun olduğu görüşüne varılmıştır. Komisyon Raporu imza altına alınarak, Meclisin takdirine sunulmuştur.

Can KASAPOĞLU
İmar Kom. Başkanı

Esat GÖYÜK
İmar Kom. Üyesi

Kerim BAŞKAPTAN
İmar Kom. Üyesi

(toplantıya katılmadı.)

Cenk Halil BAYAZ
İmar Kom. Üyesi

Hasan Ali İRBAN
İmar Kom. Üyesi

Erkan DEMİRCİ
İmar Kom. Üyesi

Sıtkı SOYDAL
İmar Kom. Üyesi

Selçuk SENİRLİ
İmar Kom. Üyesi

İrfan YILMAZ
İmar Kom. Üyesi

T.C.
ANTALYA KEPEZ BELEDİYESİ
MECLİS KARARI

	Belediye Başkanı : Av. Hakan TÜTÜNCÜ Divan Katibi : Mustafa Fatih AVŞAROĞLU Divan Katibi : Elif Derya CANBULUT	<u>Karar Tarihi</u> 02/10/2015
		<u>Karar No</u> 268

Özü: Antalya İli Kepez İlçesi, Şafak Mahallesi 3382 ve 3383 adaların Sosyal Tesis Alanı olarak düzenlenmesine ilişkin hazırlanan imar planı değişikliği konusunun İmar Komisyondan geldiği şekli ile uygun bulunduğuna oy birliği ile karar verildiği hk

Meclisin 22.dönem 2015 yılı 9.toplantısı olan 02/10/2015 Cuma günü saat 14.00'de yaptığı Ekim ayı olağan toplantısı 1. birleşiminin 1. oturumunda alınan 2015-268 sayılı karardır.

GÜNDEMİN 9.MADDESİ

Kepez Belediye Meclisinin 02.09.2015 tarih ve 248 sayılı kararı ile İmar Komisyonuna havale edilmiş olan, Antalya İli Kepez İlçesi Şafak Mahallesi sınırları içerisinde O25A-08C-3A nolu imar paftasında kalan 3382 ada ve 3383 adaların Sosyal Tesis Alanı olarak düzenlenmesine ilişkin hazırlanan 1/1000 ölçekli Uygulama İmar Planı Değişikliği hakkındaki;

Kepez Belediyesi İmar Komisyonu Raporunda;

Kepez Belediyesi imar komisyonu kepez belediye binası imar komisyonu toplantı salonunda toplanmış ve aşağıdaki konu görüşülerek karara bağlanmıştır

Kepez Belediye Meclisinin 02.09.2015 tarih ve 244 sayılı kararı ile imar komisyonuna havale edilmiş olan, Antalya İli Kepez İlçesi Şafak Mahallesi sınırları içerisinde O25A-08C-3A nolu imar paftasında kalan 3382 ada ve 3383 adaların Sosyal Tesis Alanı olarak düzenlenmesine ilişkin hazırlanan 1/1000 ölçekli uygulama İmar Planı Değişikliği konusu komisyonumuzca incelenmiş, plan değişikliği önerisinin uygun olduğu kanaatine varılmıştır

Komisyon Üyeleri: Murat MENZİLCİOĞLU, İsmail ULUSOY, Musa BATU, Adem ÇELİK Osman HANEDAN uygun imzalı ait deyimli İmar Komisyonu raporu okunmuş sayılması kaydıyla

Konu görüşmeye açılarak yapılan müzakereler sonucunda **İmar Komisyonu raporu doğrultusunda** oylamaya sunulmuştur.

KARAR:

Antalya İli Kepez İlçesi Şafak Mahallesi sınırları içerisinde O25A-08C-3A nolu imar paftasında kalan 3382 ada ve 3383 adaların Sosyal Tesis Alanı olarak düzenlenmesine ilişkin hazırlanan 1/1000 ölçekli uygulama imar planı değişikliği konusunun İmar Komisyonundan geldiği şekliyle uygun olduğuna **oy birliği** ile karar verildi.

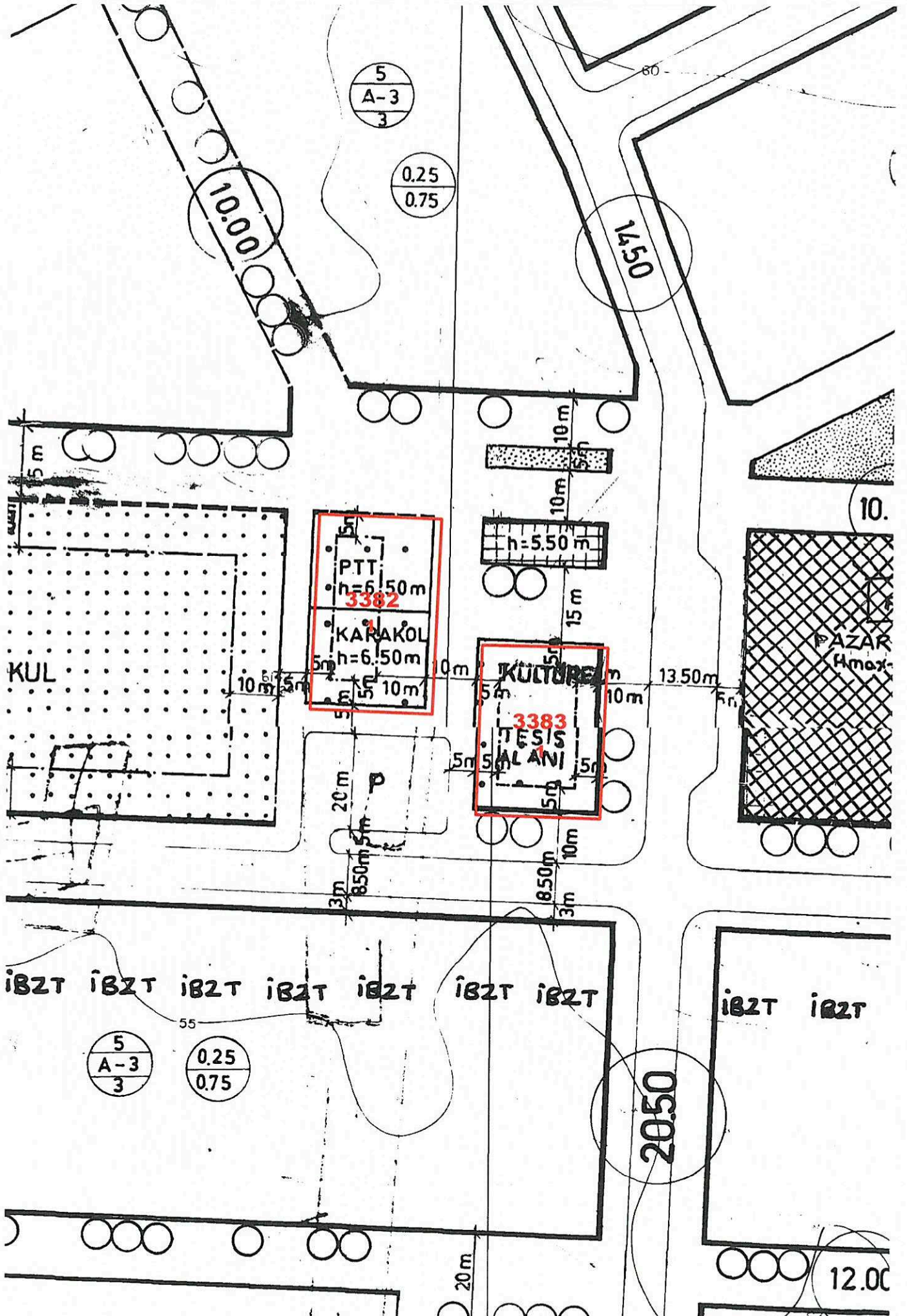
Av. Hakan TÜTÜNCÜ
Belediye Başkanı
Belediye Meclis Başkanı

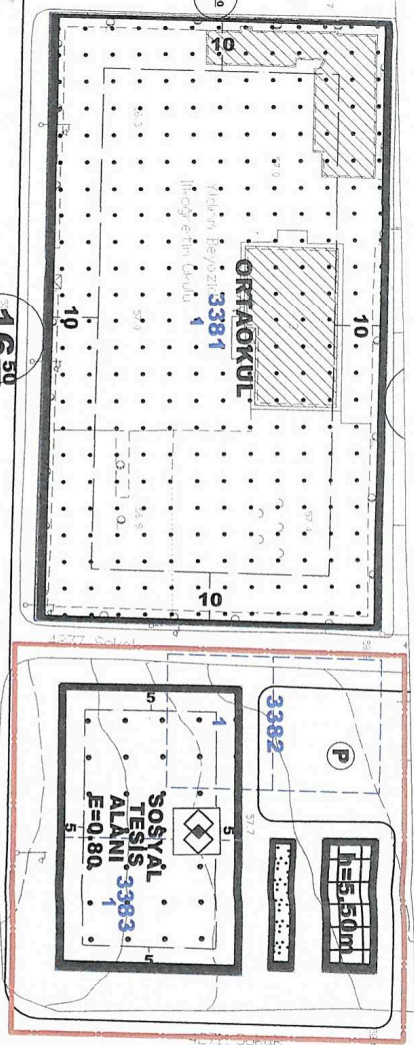


Mustafa Fatih AVŞAROĞLU
Divan Katibi

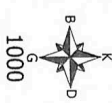
Elif Derya CANBULUT
Divan Katibi

MEVCUT 1/1000 ÖLÇEKLİ UYGULAMA İMAR PLANI





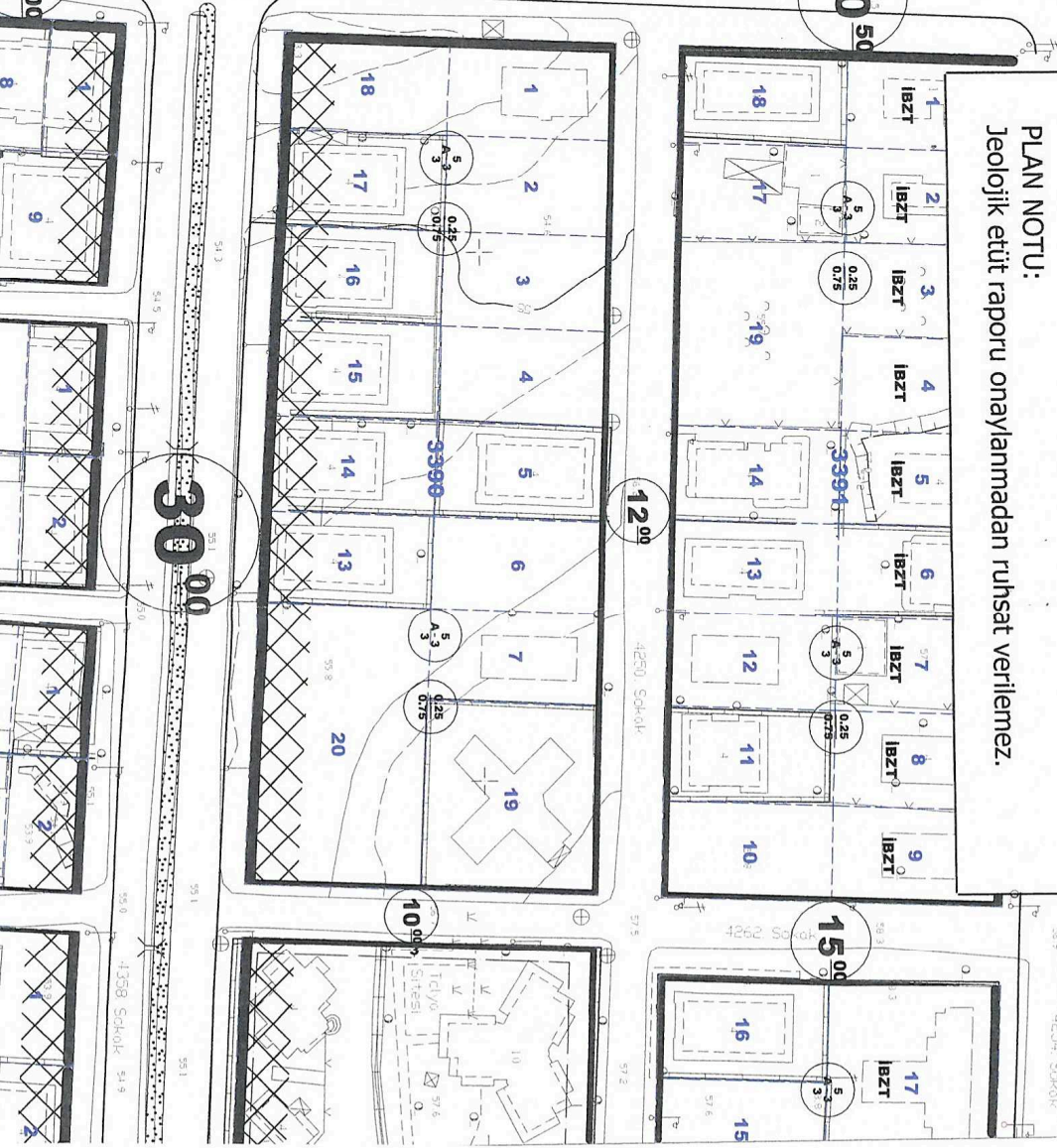
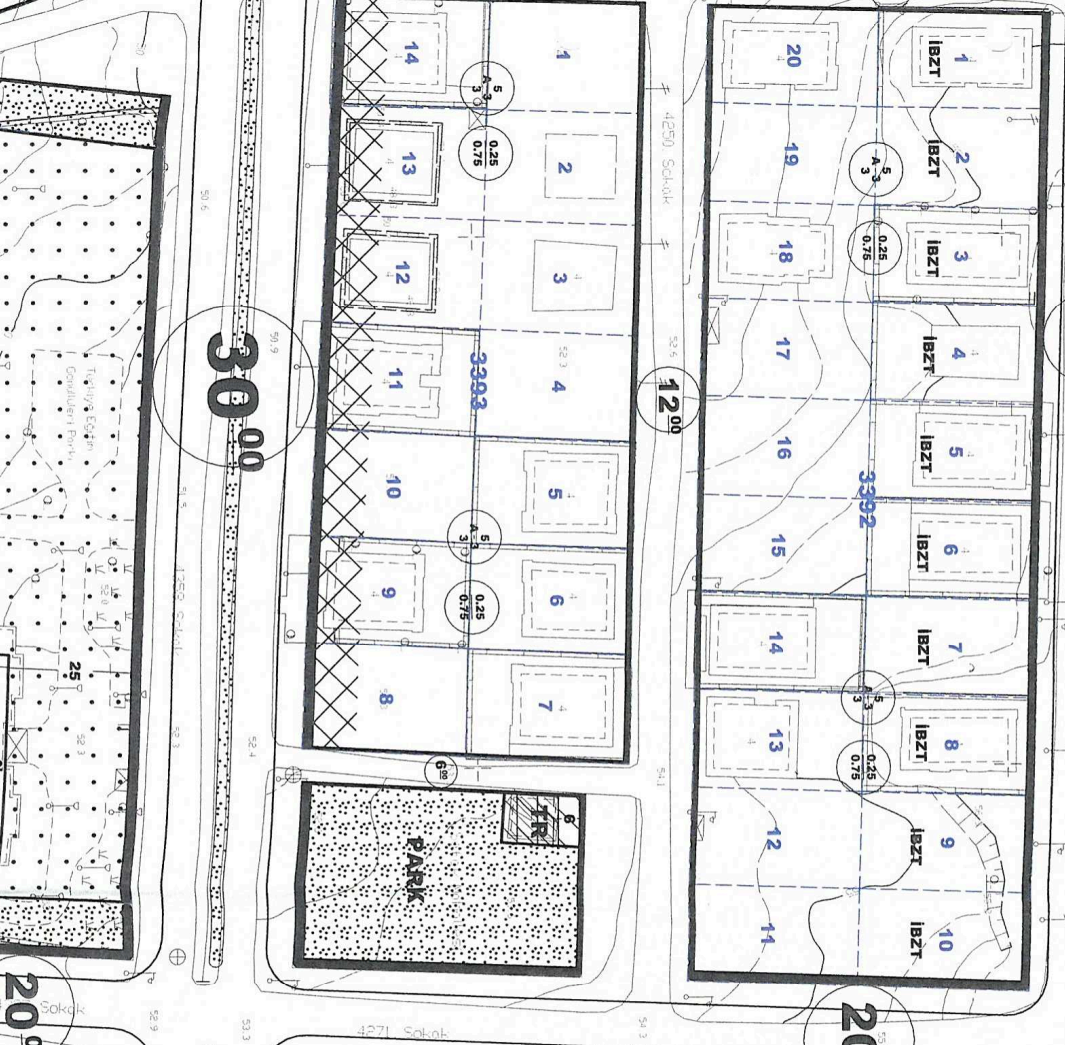
T.C. ANTALYA KEPEZ BELEDİYESİ
SAFAK MAHALLESİ 3382 VE 3383 ADALAR
UYGULAMA İMAR PLANI DEĞİŞİKLİĞİ



GÖSTERİM

- PLAN ONAMA SINIRI
- PARK ALANI
- SOSYAL TESİS ALANI
- OTOPARK
- TİCARET ALANI

PLAN NOTU:
Jeolojik etüt raporu onaylanmadan ruhsat verilemez.



Katba

TEYİTTİR



T.C.
POSTA VE TELGRAF TEŞKİLATI ANONİM ŞİRKETİ
Antalya Ptt Başmüdürlüğü



Sayı : 47019997-750-11802
Konu : Kepez İlçesi Şafak Mah. 3382 ada 02 parsel

03/08/2015

T.C. ANTALYA KEPEZ BELEDİYE BAŞKANLIĞI
Kentsel Tasarım Müdürlüğü
Teomanpaşa Mah. Yeşilirmak Cad. No:4
Kepez -ANTALYA
Faks No : 0 242 339 18 36 - 339 01 63

İlgi: 10/07/2015 tarihli ve 18547 sayılı yazı.

Antalya İli Kepez İlçesi Şafak Mahallesi sınırları içerisinde mülkiyeti Belediyenize ait 3382 ada 02 parselde İdaremiz adına tahsis edilen arsa ile ilgili ilgi yazınız incelenmiştir.

12.05.2012 tarihinde hazırlanan ekteki Satma ve Satınalma Komisyon Kararında Antalya İli içerisinde yer alan üzerinde PTT Alanı şerhi bulunan arsalar incelenmiş ve İdaremiz açısından değerlendirilmiştir.

Söz konusu incelenen arsalar arasında ilgi yazınızda bahsedilen Kepez İlçesi Şafak Mahallesi 3382 ada 02 parselde bulunan arsa da yer almaktadır ve "Kepez Belediyesi Sınırları İçerisinde Bulunan (18 adet) Arsalar" başlıklı kısmın 24.13. maddesinde base konu taşınmazın İdaremiz Hizmetlerimiz için satın alınmasının uygun olmadığı belirtilmektedir.

Buna göre; ilgi dilekçenize konu olan mülkiyeti Belediyenize ait Kepez İlçesi Şafak Mahallesi 3382 ada 02 parselde bulunan taşınmazın satın alınması ya da kamulaştırılması İdaremiz tarafından uygun bulunmamakta olup, arsa üzerinde bulunan PTT Alanı şerhinin kaldırılması hususunda gereğini arz ederiz.

Metin YILMAZ
Başmüdür Yardımcısı

Mustafa KAPLAN
Başmüdür

EK :

Ek-1 : 12.05.2012 tarihli Satma ve Satınalma Komisyon Kararı



03.08.15
Kozlu

Not: Bu belge, 5070 sayılı Elektronik İmza Kanununun 5. Maddesi gereğince elektronik imza ile imzalanmıştır.

Ar no : 262
Arar tarihi: 27.04.2012

ANTALYA PTT BAŞMÜDÜRLÜĞÜ
SATMA VE SATINALMA KOMİSYON KARARI

KONUSU: Merkez İlçe Muratpaşa Belediyesi sınırları içerisinde **11 adet**, Merkez İlçe Kepez Belediyesi sınırları içerisinde **18 adet**; Demre İlçesi Beymelek Belediyesine ait **1 adet**, Akseki İlçesi Cevizli Belediyesine ait **1 adet**, Aksu Belediyesine ait **1 adet**, Manavgat Belediyesine ait **2 adet**, Manavgat Çolaklı Belediyesine ait **1 adet**, Serik İlçesi Kadriye Belediyesine ait **1 adet**, Serik İlçesi Abdurrahmanlar Belediyesine ait **1 adet**, Kemer İlçesi Çamyuva Belediyesine ait **1 adet**, Döşemealtı Belediyesine ait **2 adet**, Kumluca İlçesi Mavikent Belediyesine ait **1 adet**, Alanya İlçesi Payallar Belediyesine ait **1 adet**, Kalkan Belediyesine ait **3 adet** olmak üzere **İlçelerde 16 adet**,

Olmak üzere; **toplam 45 adet** arsanın İmar Planında PTT Hizmet Alanı olarak planlanmış bulunması sebebiyle; **6111 sayılı yasanın geçici 2. maddesi uyarınca**; İdaremizce kamulaştırıp kamulaştırılmayacağı, İdaremize hizmet yönüyle uygun olup olmadığı yönünde incelenmesi hakkındadır.

GEREKÇE: Muratpaşa Belediyesi sınırları içerisinde **11 adet**, Kepez Belediyesi sınırları içerisinde **18 adet**, İlçelerde de **16 adet** olmak üzere **toplam 45 adet** arsaların İmar Planında PTT Hizmet Alanı olarak ayrılmış olması sebebiyle; **6111 sayılı yasanın geçici 2. maddesi uyarınca**; İdaremizce kamulaştırıp kamulaştırılmayacağı, İdaremize hizmet yönüyle uygun olup olmadığı yönünde incelenmiş olup.

Buna göre;

Muratpaşa Belediyesi sınırları içerisinde bulunan (11 adet) arsalar;

1- Arsa Muratpaşa Belediyesine aittir. 5524 ada 1 parselde kayıtlıdır. Alanı 2154 m² dir. 1943 m² si çoğunluk itibarı ile Muratpaşa Belediyesinden satın alınması gerekmektedir. Arsa Yeşilbahçe Mahallesinde Portakal Çiçeği Caddesinde 1448 - 1446 sokaklar arasında bulunmaktadır. Kiralık bulunan Yeşilbahçe PTT Şubesine 200 mt mesafededir. Portakal Çiçeği Caddesine yaklaşık 200 mt mesafededir. Fener PTT arsasına yaklaşık 1500 mt mesafededir. Hizmet için alanı çok büyüktür. Ana yollara cephesi yoktur. Ara parseldedir. Ana yollara cephesinin olmaması, ara parsel olması sebebiyle; **06.03.2012 tarih, 260 sayılı Başmüdürlük Satma ve Satın Alma Kararı ile satın alınmasının uygun olmadığına karar verilmiştir.**

— Arsa Muratpaşa Belediyesi ve özel şahıslara aittir. 5593 Ada 1 Parselde kayıtlıdır. Alanı 304 m² dir. 104,00 m² si Muratpaşa Belediyesine aittir. Çoğunluk itibarı ile satın alınması veya kamulaştırılması gerekmektedir. Fener Mahallesinde bulunan Fener PTT arsasına yaklaşık 600 mt, Fener PTT Şubesine 500 mt mesafededir. Fener PTT arsasına ve Fener PTT Şubesine çok yakın aynı zamanda alanın küçük olması sebebiyle; **06.03.2012 tarih, 260 sayılı Başmüdürlük Satma ve Satın Alma Kararı ile satın alınmasının uygun olmadığına karar verilmiştir.**

3- Arsa Tarım Mahallesinde olup, 12437 ada 2 parselde kayıtlıdır. Alanı 1.836 m² dir. 1058 m² si Muratpaşa Belediyesine aittir. Çoğunluk itibarı ile Muratpaşa Belediyesinden satın alınması gerekmektedir. Yeşilbahçe Şubesine yaklaşık 1500 mt mesafededir. Yeşilbahçe Şubesine çok yakın, aynı zamanda alanının çok büyük olması, **6111 sayılı yasanın geçici 2. maddesi uyarınca da Mülk Sahipleri tarafından bu tarihe kadar herhangi bir uzlaşma talebinin bulunmaması sebebiyle ileride tekrar değerlendirilmek üzere İdaremiz hizmetleri için satın alınmasının şimdilik uygun olmadığı.**

4- Arsa Kızıltoprak mahallesinde olup, 4637 ada 3 parselde kayıtlıdır. Üzerinde **Kızıltoprak PTT Hizmet ve Lojman** binaları bulunmaktadır.

5- Arsa Kızıllık mahallesinde olup, 6557 Ada 6 Parselde kayıtlıdır. Alanı 1948 m² dir. 288 m² si Muratpaşa Belediyesine aittir. Çoğunluk itibarı ile satın alınması veya kamulaştırılması gerekmektedir.

arak PTT Merkezine 2 km, Etiler PTT Şubesine yaklaşık 1 km mesafedir. Ara parseldir. Etiler Şubesine çok yakın, aynı zamanda alanının çok büyük olması, 6111 sayılı yasanın geçici 2. maddesi uyarınca da Mülk Sahipleri tarafından bu tarihe kadar herhangi bir uzlaşma talebinin bulunmaması sebebiyle ilerde tekrar değerlendirilmek üzere İdaremiz hizmetleri için satın alınmasının şimdilik uygun olmadığı.

6- Arsa Ermenek Mahallesiinde olup, 10605 Ada 1 Parselde kayıtlıdır. Alanı 4379 m2 dir. Tamamı Muratpaşa Belediyesine aittir. Güzeloba PTT Merkezine yaklaşık 3 km mesafededir. Arsa alanının çok büyük ve çevresinde henüz fazla yerleşimin bulunmaması, 6111 sayılı yasanın geçici 2. maddesi uyarınca da Mülk Sahipleri tarafından bu tarihe kadar herhangi bir uzlaşma talebinin bulunmaması sebebiyle ilerde tekrar değerlendirilmek üzere İdaremiz hizmetleri için satın alınmasının şimdilik uygun olmadığı.

7- Arsa 5809 Ada 1 Parselde kayıtlı olup, üzerinde (TT AŞ'a tahsisli) **Türk Telekom Binası** bulunmaktadır.

8- Arsa Çağlayan mahallesinde olup, 7293 Ada 1 parselde kayıtlıdır. Alanı 4819 m2 dir. 920 m2 si Muratpaşa Belediyesine aittir. Çoğunluk itibarı ile satın alınması veya kamulaştırılması gerekmektedir. Fener PTT Şubesine yaklaşık 1 km mesafededir. Arsa alanının çok fazla olması ve Fener PTT Şubesine yakın mesafede bulunması, 6111 sayılı yasanın geçici 2. maddesi uyarınca da Mülk Sahipleri tarafından bu tarihe kadar herhangi bir uzlaşma talebinin bulunmaması sebebiyle ilerde tekrar değerlendirilmek üzere İdaremiz hizmetleri için satın alınmasının şimdilik uygun olmadığı.

9- Arsa 8542 Ada 2 parselde kayıtlıdır. Güzeloba mahallesindedir. Alanı 1402 m2 dir. 507 m2 si Muratpaşa Belediyesine aittir. Çoğunluk itibarı ile satın alınması veya kamulaştırılması gerekmektedir. Güzeloba Merkez Müdürlüğüne yaklaşık 1 km mesafededir. Güzeloba Merkez Müdürlüğüne yakın mesafede olması, 6111 sayılı yasanın geçici 2. maddesi uyarınca da Mülk Sahipleri tarafından bu tarihe kadar herhangi bir uzlaşma talebinin bulunmaması sebebiyle ilerde tekrar değerlendirilmek üzere İdaremiz hizmetleri için satın alınmasının şimdilik uygun olmadığı.

10- Arsa 12756 Ada 9 parselde kayıtlıdır. Doğu Yaka mahallesindedir. Alanı 3930 m2 dir. Tamamı Muratpaşa Belediyesine aittir. Çevresinde fazla yerleşim yoktur. Arsa alanı çok büyüktür. Ara parseldir. 6111 sayılı yasanın geçici 2. maddesi uyarınca da Mülk Sahipleri tarafından bu tarihe kadar herhangi bir uzlaşma talebinin bulunmaması sebebiyle ilerde tekrar değerlendirilmek üzere İdaremiz hizmetleri için satın alınmasının şimdilik uygun olmadığı.

11 - Arsa 4451 Ada 1 parselde kayıtlıdır. Konuksever mahallesindedir. Alanı 501 m2 dir. Tamamı Muratpaşa Belediyesine aittir. Mevcut Etiler PTT Şubesine 20 mt mesafededir. Etiler PTT Şubesine yakın mesafede olması, 6111 sayılı yasanın geçici 2. maddesi uyarınca da Mülk Sahipleri tarafından bu tarihe kadar herhangi bir uzlaşma talebinin bulunmaması sebebiyle ilerde tekrar değerlendirilmek üzere İdaremiz hizmetleri için satın alınmasının şimdilik uygun olmadığı.

Kepez Belediyesi sınırları içerisinde bulunan (18 adet arsa) arsalar;

12.1- Arsa 8687 Ada 5 parselde kayıtlıdır. Ahatlı mahallesindedir. Alanı 631m2 dir. Tamamı Kepez Belediyesine aittir. Ahatlı PTT Şubesine 300 mt mesafededir. Ahatlı PTT Şubesine yakın mesafede olması, 6111 sayılı yasanın geçici 2. maddesi uyarınca da Mülk Sahipleri tarafından bu tarihe kadar herhangi bir uzlaşma talebinin bulunmaması sebebiyle ilerde tekrar değerlendirilmek üzere İdaremiz hizmetleri için satın alınmasının şimdilik uygun olmadığı.

12.2- Arsa 8613 Ada 2 parselde kayıtlıdır. Ahatlı mahallesindedir. Alanı 1035 m2 dir. Tamamı Kepez Belediyesine aittir. Ahatlı PTT Şubesine 500 mt mesafededir. Ahatlı PTT Şubesine yakın mesafede olması, 6111 sayılı yasanın geçici 2. maddesi uyarınca da Mülk Sahipleri tarafından bu tarihe kadar herhangi bir uzlaşma talebinin bulunmaması sebebiyle ilerde tekrar değerlendirilmek üzere İdaremiz hizmetleri için satın alınmasının şimdilik uygun olmadığı.

12.3- Arsa 1628 Ada 1 parselde kayıtlıdır. Altıyay mahallesindedir. Alanı 1751 m2 dir. Tamamı Şahıs Mülkiyetidir. Kamulaştırılması veya satın alınması gerekmektedir. Çevresinde çok fazla yerleşim

amaktadır. Varsak sınırları içerisinde. Çevresinde çok fazla yerleşim bulunmaması, 6111 sayılı yasanın geçici 2. maddesi uyarınca da Mülk Sahipleri tarafından bu tarihe kadar herhangi bir uzlaşma talebinin bulunmaması sebebiyle ileride tekrar değerlendirilmek üzere İdaremiz hizmetleri için satın alınmasının şimdilik uygun olmadığı.

15.4- Arsa 25028 Ada 1 parselde kayıtlıdır. Altınova Sinan mahallesinde Metro Market arkasındadır. Alanı 3739 m2 dir. Kepez Belediyesi ve Şahıs mülkiyetidir. Altınova PTT Şubesine 500 mt mesafededir. Altınova PTT Şubesine yakın mesafede olması, 6111 sayılı yasanın geçici 2. maddesi uyarınca da Mülk Sahipleri tarafından bu tarihe kadar herhangi bir uzlaşma talebinin bulunmaması sebebiyle ileride tekrar değerlendirilmek üzere İdaremiz hizmetleri için satın alınmasının şimdilik uygun olmadığı.

16.5- Arsa 9522 Ada 3 parselde kayıtlıdır. Fatih mahallesindedir. Alanı 988 m2 dir. Mülkiyet Bilgisi bulunmamaktadır. 6111 sayılı yasanın geçici 2. maddesi uyarınca da Mülk Sahipleri tarafından bu tarihe kadar herhangi bir uzlaşma talebinin bulunmaması sebebiyle ileride tekrar değerlendirilmek üzere İdaremiz hizmetleri için satın alınmasının şimdilik uygun olmadığı.

17.6- Arsa 9239 Ada 1 parselde kayıtlıdır. Fevziçakmak mahallesindedir. Alanı 4979 m2 dir. Şahıs Mülkiyeti+Kepez Belediyesi+Maliye hazinesidir. Kamulaştırılması veya satın alınması gerekmektedir. Çevresinde çok fazla yerleşim bulunmamaktadır. Varsak sınırları içerisinde. Çevresinde çok fazla yerleşim bulunmaması, 6111 sayılı yasanın geçici 2. maddesi uyarınca da Mülk Sahipleri tarafından bu tarihe kadar herhangi bir uzlaşma talebinin bulunmaması sebebiyle ileride tekrar değerlendirilmek üzere İdaremiz hizmetleri için satın alınmasının şimdilik uygun olmadığı.

18.7- Arsa 27798 Ada 3 parselde kayıtlıdır. Gülveren mahallesindedir. Üzerinde **Duraliler PTT Hizmet ve Lojman Binaları** bulunmaktadır.

19.8- Arsa 9909 Ada 2 parselde kayıtlıdır. Güneş mahallesindedir. Alanı 1888 m2 dir. Şahıs Mülkiyeti+Kepez Belediyesine aittir. Kamulaştırılması veya satın alınması gerekmektedir. Çevresinde çok fazla yerleşim bulunmamaktadır. Çevresinde çok fazla yerleşim bulunmaması, 6111 sayılı yasanın geçici 2. maddesi uyarınca da Mülk Sahipleri tarafından bu tarihe kadar herhangi bir uzlaşma talebinin bulunmaması sebebiyle ileride tekrar değerlendirilmek üzere İdaremiz hizmetleri için satın alınmasının şimdilik uygun olmadığı.

20.9- Arsa 26459 Ada 1 parselde kayıtlıdır. Habibler mahallesindedir. Alanı 1707 m2 dir. Şahıs Mülkiyeti +Muratpaşa Vakfidir. Satın alınması gerekmektedir. Çevresinde çok fazla yerleşim bulunmamaktadır. Çevresinde çok fazla yerleşim bulunmaması, 6111 sayılı yasanın geçici 2. maddesi uyarınca da Mülk Sahipleri tarafından bu tarihe kadar herhangi bir uzlaşma talebinin bulunmaması sebebiyle ileride tekrar değerlendirilmek üzere İdaremiz hizmetleri için satın alınmasının şimdilik uygun olmadığı.

21.10- Arsa 26462 Ada 2 parselde kayıtlıdır. Habibler mahallesindedir. Alanı 3620 m2 dir. Mülkiyeti Milli Emlaka aittir. Satın alınması gerekmektedir. Çevresinde çok fazla yerleşim bulunmamaktadır. Çevresinde çok fazla yerleşim bulunmaması; 6111 sayılı yasanın geçici 2. maddesi uyarınca da Mülk Sahipleri tarafından bu tarihe kadar herhangi bir uzlaşma talebinin bulunmaması sebebiyle ileride tekrar değerlendirilmek üzere İdaremiz hizmetleri için satın alınmasının şimdilik uygun olmadığı.

22.11- Arsa 27427 Ada 3 parselde kayıtlıdır. Kültür mahallesindedir. Alanı 1035 m2 dir. Mülkiyeti İl Özel İdaresine aittir. Satın alınması gerekmektedir. Ahatlı PTT Şubesine 1000 mt mesafededir. Ahatlı PTT Şubesine yakın mesafede olması, 6111 sayılı yasanın geçici 2. maddesi uyarınca da Mülk Sahipleri tarafından bu tarihe kadar herhangi bir uzlaşma talebinin bulunmaması sebebiyle ileride tekrar değerlendirilmek üzere İdaremiz hizmetleri için satın alınmasının şimdilik uygun olmadığı.

23.12- Arsa 1372 Ada 40 parselde kayıtlıdır. Özgürlük mahallesindedir. Üzerinde **Dokuma PTT Hizmet ve Lojman Binaları** bulunmaktadır.

Arsa 3382 Ada 2 parselde kayıtlıdır. Şafak mahallesindedir. Alanı 506 m2 dir. Mülkiyeti Tescilli Duraliler PTT Hizmet ve Lojman Binasına yaklaşık 300 mt., Akdeniz Sanayi Şubesine 1500 mt mesafededir. Akdeniz sanayi PTT Şubesine yakın mesafede olması, 6111 sayılı yasanın geçici 2. maddesi uyarınca da Mülk Sahipleri tarafından bu tarihe kadar herhangi bir uzlaşma talebinin bulunmaması sebebiyle ileride tekrar değerlendirilmek üzere İdaremiz hizmetleri için satın alınmasının şimdilik uygun olmadığı.

25.14- Arsa 3567 Ada 1 parselde kayıtlıdır. Şafak mahallesindedir. Üzerinde **Akdeniz Sanayi PTT Hizmet ve Lojman Binası** bulunmaktadır.

26.15- Arsa 1381 Ada 2 parselde kayıtlıdır. Şelale mahallesindedir. Alanı 1878 m2 dir. Mülkiyeti Hazine+ Koop.+ Vakıf+Şahıs Mülkiyetidir. Satın alınması ve kamulaştırılması gerekmektedir. Çevresinde çok fazla yerleşim bulunmamaktadır. Çevresinde çok fazla yerleşim bulunmaması, 6111 sayılı yasanın geçici 2. maddesi uyarınca da Mülk Sahipleri tarafından bu tarihe kadar herhangi bir uzlaşma talebinin bulunmaması sebebiyle ileride tekrar değerlendirilmek üzere İdaremiz hizmetleri için satın alınmasının şimdilik uygun olmadığı.

27.16- Arsa 1710 Ada 25 parselde kayıtlıdır. Yükseliş mahallesindedir. Alanı 911 m2 dir. Mülkiyeti Kepez Belediyesine aittir. Dokuma PTT Hizmet ve Lojman Binasına yaklaşık 1000 mt., Dokuma Merkezine yakın mesafede olması, 6111 sayılı yasanın geçici 2. maddesi uyarınca da Mülk Sahipleri tarafından bu tarihe kadar herhangi bir uzlaşma talebinin bulunmaması sebebiyle ileride tekrar değerlendirilmek üzere İdaremiz hizmetleri için satın alınmasının şimdilik uygun olmadığı.

28.17- Arsa Ada ve parsel numarası belli değildir. Zeytinlik mahallesindedir. Alanı 1569 m2 dir. Tescil görmemiştir. 6111 sayılı yasanın geçici 2. maddesi uyarınca da Mülk Sahipleri tarafından bu tarihe kadar herhangi bir uzlaşma talebinin bulunmaması sebebiyle ileride tekrar değerlendirilmek üzere İdaremiz hizmetleri için satın alınmasının şimdilik uygun olmadığı.

29.18- Arsa Ada ve parsel numarası belli değildir. Duacı köyündedir Alanı 1380 m2 dir. Tescil görmemiştir. 6111 sayılı yasanın geçici 2. maddesi uyarınca da Mülk Sahipleri tarafından bu tarihe kadar herhangi bir uzlaşma talebinin bulunmaması sebebiyle ileride tekrar değerlendirilmek üzere İdaremiz hizmetleri için satın alınmasının şimdilik uygun olmadığı.

30.1- Demre İlçesi Beymelek Belediyesi sınırları içerisinde bulunan arsa;

Arsanın Ada ve parsel numarası belli değildir. Belediye şehir merkezinin çok dışındadır. Çevresinde yapılaşma bulunmamaktadır. 18. madde uygulaması görmemiştir. Mülkiyeti Maliye Hazinesidir. İleride tekrar değerlendirilmek üzere İdaremiz hizmetleri için satın alınmasının şimdilik uygun olmadığı.

31.1- Akseki İlçesi Cevizli Belediyesi sınırları içerisinde bulunan arsa;

193 ada 9 ve 10 nolu parseller üzerinde bulunmaktadır. 18. madde uygulaması görmüştür. Belde merkezindedir. Özel şahıslara ait mülkiyettir. Alanı yaklaşık 300,00 m2 dir. Cevizli beldesinin nüfusu yaklaşık 2.500 dür. Belde PTT Hizmetleri Belediye hizmet binasında bulunan Cevizli PTT Şubesiyle verilmektedir. Belde nüfusunun çok az olması nedeniyle; İleride tekrar değerlendirilmek üzere İdaremiz hizmetleri için satın alınmasının şimdilik uygun olmadığı.

32.1- Aksu Beldesi sınırları içerisinde bulunan arsa;

Kemerağızı 9120 ada 2 parselde bulunmaktadır. Alanı yaklaşık 4.000.00 m2 dir. Belediye şehir merkezinin çok dışındadır. Çevresinde yapılaşma bulunmamaktadır. 18. madde uygulaması görmemiştir. Mülkiyeti Maliye Hazinesidir. İleride tekrar değerlendirilmek üzere İdaremiz hizmetleri için satın alınmasının şimdilik uygun olmadığı.

33.1- Manavgat Belediyesi sınırları içerisinde bulunan 1. arsa;

Aşağıhisar Mahallesi Demokrasi Caddesi üzerinde 1073 ada 3 parselde bulunmaktadır. 19. adet hissedarı bulunmaktadır. PTT Merkez Müdürlüğüne yaklaşık 700 mt mesafededir. Alanı yaklaşık 900.00 m2 dir.

Müdürlüğüne çok yakın mesafede bulunması sebebiyle; İleride tekrar değerlendirilmek üzere iz hizmetleri için satın alınmasının şimdilik uygun olmadığı.

4.2- Manavgat Belediyesi sınırları içerisinde bulunan 2. arsa;
1553 ada 22 parselde bulunmaktadır. Türk Telekom A.Ş. ne tahsislidir.

35.3- Manavgat Çolaklı Belediyesi sınırları içerisinde bulunan 1 adet arsa

Çolaklı Beldesi Gündoğdu Mahallesi Turizm Caddesi üzerinde 114 ada 1 parsel üzerinde bulunmaktadır. Side PTT Merkez müdürlüğüne yaklaşık 1 km mesafededir. Alanı yaklaşık 7000:00 m2 dir. Alanının çok büyük, Side PTT Merkez müdürlüğüne çok yakın bir mesafede bulunması sebebiyle; İleride tekrar değerlendirilmek üzere İdaremiz hizmetleri için satın alınmasının şimdilik uygun olmadığı.

36.1- Serik İlçesi Kadriye Belediyesi sınırları içerisinde bulunan arsa;

Ada ve parsel numarası bulunmamaktadır. Alanı 2521 m2 dir. Turizm Otelcilik Lisesi bitişiğinde bulunmaktadır. Kadriye Belde merkezindedir. Çevresinde fazla yapı yoğunluğu bulunmamaktadır. Hazine mülküdür. Resmi Kurum alanı olarak planlanmıştır. PTT Hizmet Arsası olarak plan tadilatı gerekmektedir. İleride tekrar değerlendirilmek üzere İdaremiz hizmetleri için satın alınmasının şimdilik uygun olmadığı.

37.2- Serik İlçesi Abdurrahmanlar Belediyesi sınırları içerisinde bulunan arsa;

583 ada 1 parsel üzerinde bulunmaktadır. Alanı 2.962 m2 dir. Zümrüt Mahallesindedir. Özel kişilere ait olup, 95 hissesi bulunmaktadır. Şehir merkezi dışındadır. İmar yolları açık değildir. Belde nüfusu yaklaşık 2.500 dür. Beldede PTT Hizmetleri Belediye hizmet binasında bulunan Acentelikte verilmektedir. İleride tekrar değerlendirilmek üzere İdaremiz hizmetleri için satın alınmasının şimdilik uygun olmadığı.

38.1- Kemer İlçesi Çamyuva Belediyesi sınırları içerisinde bulunan arsa;

812 nolu parselde bulunmaktadır. Alanı 1.642.00 m2 dir. 18. madde uygulaması yapılmamıştır. Mülkiyeti Maliye hazinesidir. Arsa Üzerinde TTAŞ'ne ait ruhsatsız olarak inşaa edilmiş santral binası bulunmaktadır. Şehir merkezi dışındadır. Çevresinde çok fazla yerleşim bulunmamaktadır. İleride tekrar değerlendirilmek üzere İdaremiz hizmetleri için satın alınmasının şimdilik uygun olmadığı.

39.1- Döşemealtı Belediyesi sınırlar içerisinde bulunan 1. arsa;

Arsa 78 ada 10 parsel üzerinde bulunmaktadır. Alanı 753,00 m2 dir. Tamamı özel mülkiyettir. Yeniköy Mahallesinde bulunmaktadır. Şehir yerleşim yerindedir. Kırgöz Caddesi üzerindedir. Döşemealtı PTT Merkezine yaklaşık 1 km mesafedir. İleride tekrar değerlendirilmek üzere İdaremiz hizmetleri için satın alınmasının şimdilik uygun olmadığı.

40.2- Döşemealtı Belediyesi sınırlar içerisinde bulunan 2. arsa;

252 ada 2 parsel üzerinde, Çıglık Mahallesinde bulunmaktadır. Mülkiyeti Maliye Hazinesidir. Alanı 3422 m2 m2 dir. Şehir yerleşim yeri dışındadır. İleride tekrar değerlendirilmek üzere İdaremiz hizmetleri için satın alınmasının şimdilik uygun olmadığı.

41.1- Kumluca İlçesi Mavikent Belediyesi sınırları içerisinde bulunan arsa;

63 parselde bulunmaktadır. Mülkiyeti Maliye hazinesidir. 18. madde uygulaması görmemiştir. Maliye ile davalıdır. Göl mevkiindedir. Şehir yerleşim yeri dışındadır. İleride tekrar değerlendirilmek üzere İdaremiz hizmetleri için satın alınmasının şimdilik uygun olmadığı.

42.1- Alanya İlçesi Payallar Belediyesi sınırları içerisinde bulunan arsa;

Arsa 488 ada 1 parselde bulunmaktadır. Alanı 604,29 m2 dir. Özel mülkiyettir. 21 adet hissedarı bulunmaktadır. 35 lik yol kenarındadır. Beldede PTT hizmetleri Acentelikle verilmektedir. Arsa şehir merkezindedir. İleride tekrar değerlendirilmek üzere İdaremiz hizmetleri için satın alınmasının şimdilik uygun olmadığı.

Kalkan Belediyesi sınırları içerisinde bulunan 1. arsa; Arsa üzerinde Kalkan PTT Merkez
gü Hizmet Binası bulunmaktadır.

Kalkan Belediyesi sınırları içerisinde bulunan 2. arsa; Arsa TTAS'ne tahsislidir. Üzerinde TV
İstasyonu bulunmaktadır.

Kalkan Belediyesi sınırları içerisinde bulunan 3. arsa; TTAS'ne tahsislidir.

SONUÇ: Merkez İlçe Muratpaşa Belediyesi sınırları içerisinde **11 adet**, Merkez İlçe Kepez Belediyesi sınırları içerisinde **18 adet**; Demre İlçesi Beymelek Belediyesine ait **1 adet**, Akseki İlçesi Cevizli Belediyesine ait **1 adet**, Aksu Belediyesine **1 adet**, Manavgat Belediyesine ait **2 adet**, Manavgat Çolaklı Belediyesine ait **1 adet**, Serik İlçesi Kadriye Belediyesine ait **1 adet**, Serik İlçesi Abdurrahmanlar Belediyesine ait **1 adet**, Kemer İlçesi Çamyuva Belediyesine ait **1 adet**, Döşemealtı Belediyesine ait **2 adet**, Kumluca İlçesi Mavikent Belediyesine ait **1 adet**, Alanya İlçesi Payallar Belediyesine ait **1 adet**, Kalkan Belediyesine ait **3 adet** olmak üzere **İlçelerde 16 adet**.

Olmak üzere; **toplam 45 adet** arsanın İmar Planında PTT Hizmet Alanı olarak planlanmış bulunması sebebiyle; **6111 sayılı yasanın geçici 2. maddesi uyarınca**; İdaremizce kamulaştırıp kamulaştırılmayacağı, İdaremize hizmet yönüyle uygun olup olmadığı yönünde **Komisyonumuz marifetiyle inceleme yapılmıştır. Mülk Sahipleri tarafından söz konusu arsalarla ilgili bu tarihe kadar herhangi bir uzlaşma talebi bulunmamaktadır.**

Muratpaşa Belediyesi sınırları içerisinde bulunan 5524 ada 1 parselde kayıtlı 2154 m2 arsa ile yine Muratpaşa Belediyesi sınırları içerisinde bulunan 5593 Ada 1 Parselde kayıtlı 304 m2 arsa; **06.03.2012 tarih, 260 sayılı Başmüdürlük Satma ve Satın Alma Kararı ile satın alınmasının uygun olmadığına karar verilmiştir.**

Muratpaşa Belediyesi sınırları içerisinde bulunan **7 adet**, Kepez Belediyesi sınırları içerisinde bulunan **15 adet**, İlçelerde bulunan **13 adet** olmak üzere **toplam 35 adet arsalar** Başmüdürlüğümüzün şimdilik ihtiyacının bulunmaması ve **6111 Sayılı Yasanın Geçici 2. Maddesi uyarınca da Mülk Sahipleri tarafından bu tarihe kadar herhangi bir uzlaşma talebinin bulunmaması sebebiyle ileride ihtiyaca göre tekrar değerlendirilmek üzere şimdilik satın alınmasının uygun bulunmadığına, ayrıca bu arsalarda ilüli bir engel olmadığına.**

Makamın onayına sunulmak üzere oy birliği ile karar verilmiştir.

Komisyon Başkanı

Tefabil YALÇIN
Başmüdür Yrd.

Üye

Zeki ŞAHİN
Yapı ve Tek. İşl. Md.

Üye

Adnan ZORLU
Teknik Amir

Üye

Neriman OKÇU
Muhasebe Md. V

Üye

Atilla KUDUN
Posta Hiz. İşl. Md.

ÖY GÜNDÜR

12/05/2012

H. Ali YAZICIOĞLU
Başmüdür



T.C.
ANTALYA VALİLİĞİ
İl Emniyet Müdürlüğü

13.08.2015 *028071

Sayı : 46914323-7652-(81720)/14.93.
Konu : Görüş.

12/08/2015

KEPEZ BELEDİYE BAŞKANLIĞINA
(Kentsel Tasarım Müdürlüğü)

İlgi : 10.07.2015 tarih ve 50369504-3100502-2135-18548 sayılı yazınız.

İlgi sayılı yazınızda; Antalya İli, Kepez İlçesi, Şafak Mahallesi sınırları içerisinde ortak hizmet projesi üretilmek amacıyla Türkiye Diyanet Vakfına protokol ile tahsis edilen mülkiyeti Belediyenize ait 3383 ada 01 parsel üzerine Yurt yapılmasının istendiği, Ancak; söz konusu taşınmazın ihtiyaca karşılamaması nedeniyle hemen batısında bulunan mülkiyeti Belediyenize ait imar planında Karakol Alanı olarak ayrılan 3382 ada 01 parsel ile 02 parselde yer alan PTT alanının birleştirilerek Sosyal Tesis alanına dönüştürülmek suretiyle daha büyük bir Yurt yapılmasının hedeflendiği, söz konusu plan değişikliği ile Karakol alanının kaldırılarak Sosyal Tesis Alanı olarak planlanmasına ilişkin Kurum görüşlerimizin Müdürlüğünüze iletilmesi istenmektedir.

Mülkiyeti Belediyenize ait imar planında "Karakol Alanı" olarak ayrılan söz konusu 3382 ada 01 parselin Sosyal Tesis Alanı olarak plan değişikliği yapılmasında Müdürlüğümüz açısından sakınca bulunmamaktadır.

Arz ederim.


Cemil TONBUL
İl Emniyet Müdürü
1.Sınıf Emniyet Müdürü



**TÜRKİYE DİYANET VAKFI
ANTALYA ŞUBESİ**

SAYI : ŞB0701/433- 83
KONU: Arsa devir ve imar tadilat talebi

Antalya 01/07/2015

**KEPEZ BELEDİYE BAŞKANLIĞINA
ANTALYA**

İlgi : 03/06/2015 tarihli ve 41853205-755.02/3900 sayılı yazınız.

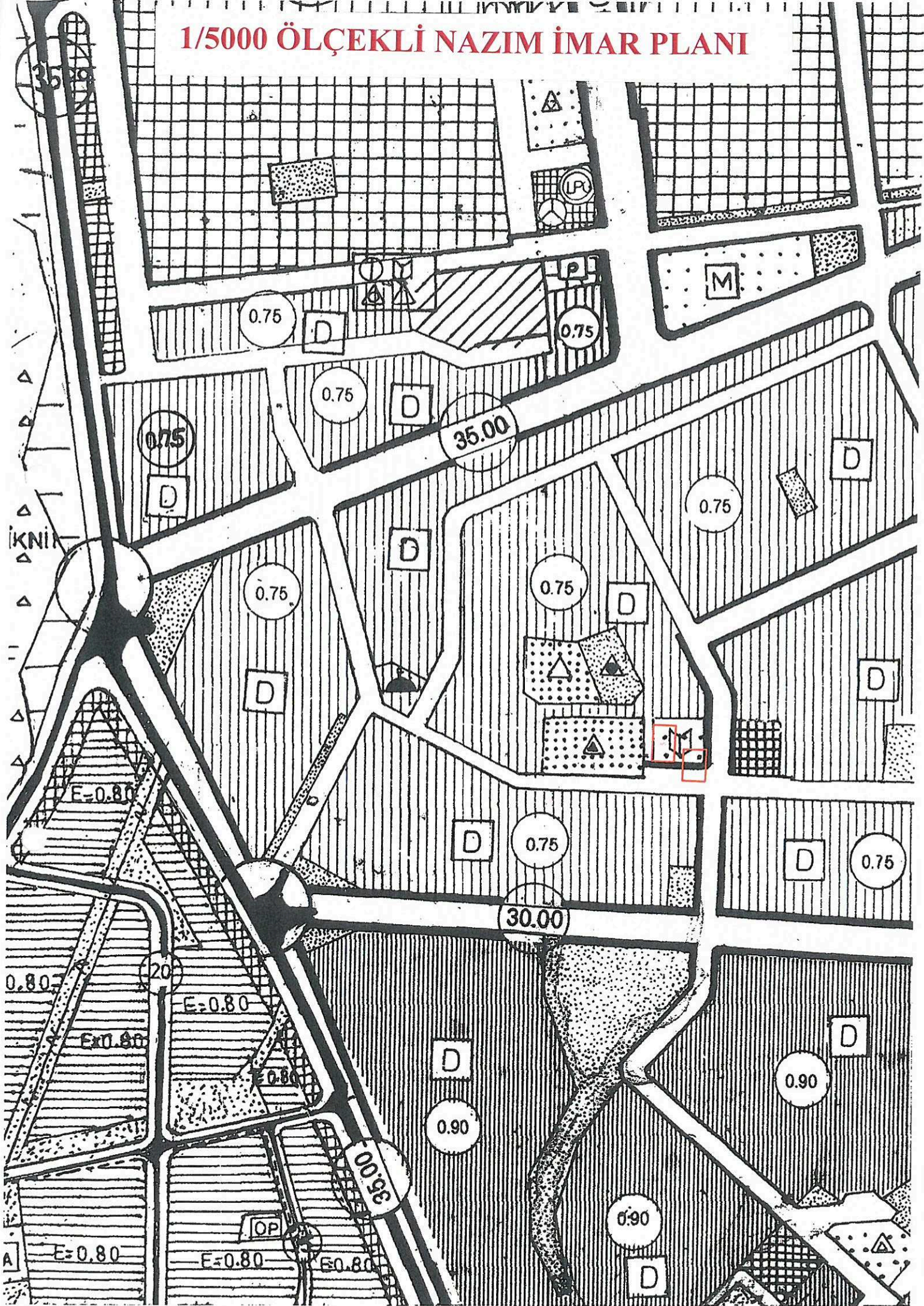
Mülkiyeti Belediyenize ait Şafak Mahallesi 3383 ada 1 parsel 02/02/2015 tarih ve 46 sayılı Belediye Meclisinin ortak kararı ile ortak hizmet projesi üretilmek üzere Türkiye Diyanet Vakfına protokol ile tahsis edilmesi uygun görülmüştü.

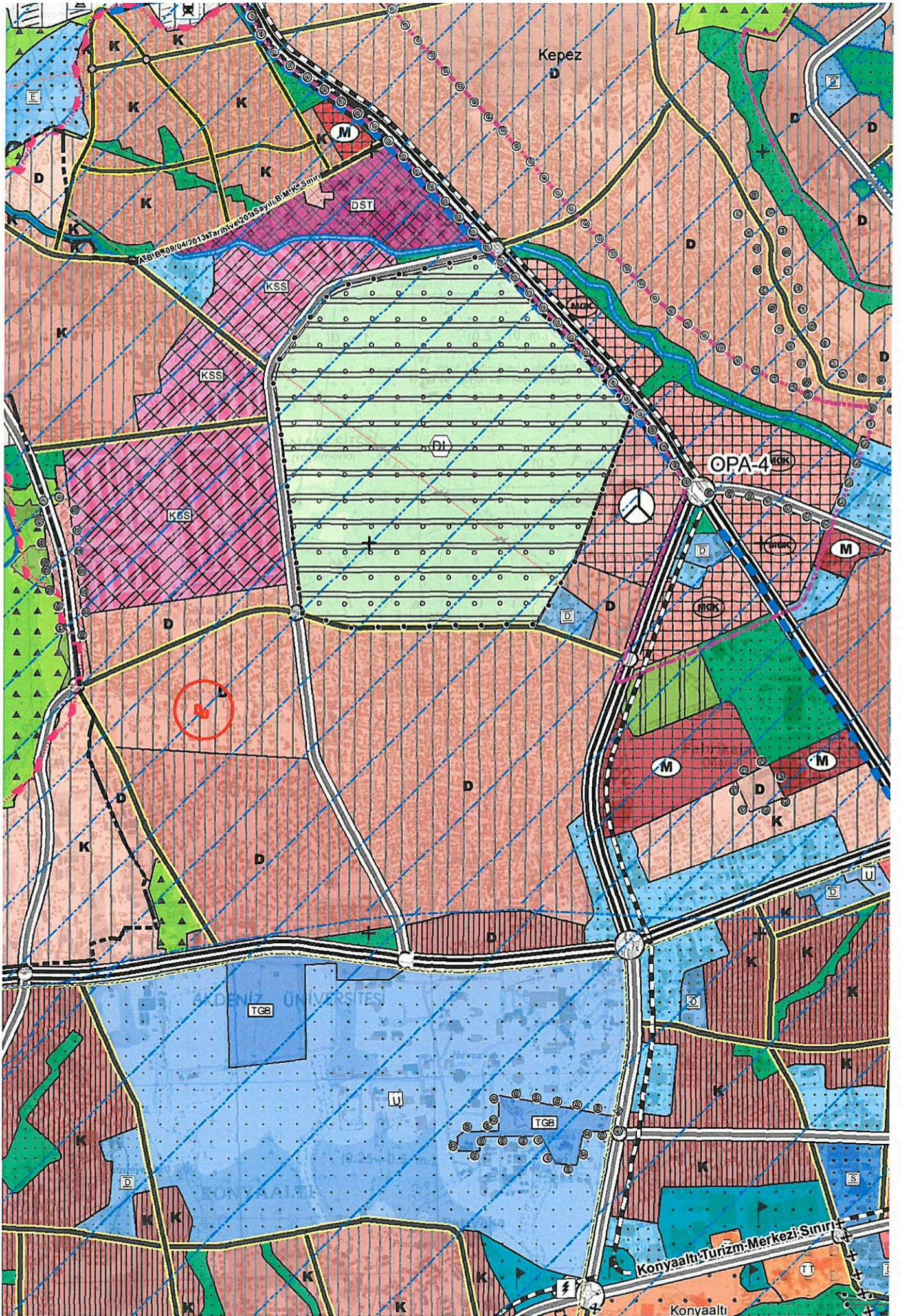
Tahsis edilen parsel 899 M² olup, Yurt yapımı konusunda ihtiyacı karşılamamaktadır. Aynı ada da bulunan 3383 ada 1 parsel Karakol yeri olarak, 3383 ada 2 parsel de PTT hizmet binası olarak ayrıldığı, ancak bu kurumlarla yapılan şifahi görüşmelerde bu bölgede hizmet binalarına ihtiyaç duyulmadığı bahisle, imar planında gerekli değişiklikler yapılarak 3383 ada 1 parsel ile birleştirilmek ve imar planındaki park alanı ile değiştirilerek Ortak proje kapsamında Yurt yapılmak üzere anılan parsellerin de Türkiye Diyanet Vakfına tahsis edilmesini arz ve talep ediyoruz.

Gereğini saygılarımla bilgilerinize arz ederim.

Osman ARTAN
İl Müftüsü
Türkiye Diyanet Vakfı
Antalya Şube Başkanı

1/5000 ÖLÇEKLİ NAZIM İMAR PLANI







3382

3383

Image © 2015 DigitalGlobe

© 2015 Google

© 2015 Basarsoft

36°54'53.90"K 30°38'03.11"D yükseklik 61 m